



Partneriaeth Prifysgol Gymunedol y Cymoedd

# anelu'nuchel

Ansawdd mewn Dysg Cymunedol

Canllawiau i  
Bartneriaid





Mae **Partneriaeth Prifysgol Gymunedol y Cymoedd** yn bartneriaeth unigryw rhwng Addysg Uwch a'r sector Gwirfoddol yn Rhanbarth y Cymoedd a Gorllewin Cymru sy'n gweithio at ddatblygu cyfleoedd priodol yn y gymuned i bobol gael dysgu gydol eu hoes. Nod y bartneriaeth yw ehangu'r nifer o bobl sy'n cymryd rhan mewn addysg uwch drwy ddod a dysg yn agosach i'w cartrefi a'i gwneud yn fwy perthnasol i bob rhan o'n cymunedau.

4 rhagair

### Partneriaid Strategol

Adfywiad Cymunedol Blaenllechau

6 ethos

Canolfan Hyfforddiant Glyn Nedd

8 cwricwlwm

Coleg Prifysgol Cymru Casnewydd

Cymdeithas Addysg y Gweithwyr De Cymru

10 cymorth i ddysgwyr

Gweithdy Dove Banwen

Menter Dyffryn Aman

13 cymorth i diwtoriaid / gweithwyr datblygu

Partneriaeth Penderri Blaenymaes

Prifysgol Cymru Abertawe

Prifysgol Morgannwg

Strategaeth Adfywio Cymuned Bryncynon

Teleganolfan ac Ysgol Fusnes Porth

14 adnoddau corfforol

Y Brifysgol Agored yng Nghymru

Ymddiriedolaeth Datblygu Tredegar

16 datganiad cenhadaeth

Ymddiriedolaeth Datblygu Ebwy Fach



#### Cydlynnydd Partneriaeth PGC

Adran Addysg Barhaus Oedolion  
Prifysgol Cymru Abertawe  
Parc Singleton, Abertawe SA2 8PP  
Rhif Fon 01792 295122

Cewch ymweld a'n gwefan ni hefyd ar [www.cuv.org.uk](http://www.cuv.org.uk)



## Neges o Gymorth oddiwrth Grwp Polisi Partneriaeth PGC

“ Mae dysgu gydol oes wedi tyfu'n gawr addysgol, ac mae'n ymddangos bron ym mhob menter polisi i ehangu mynediad. I wireddu hyn, mae'n rhaid i brifysgolion a mudiadau cymunedol osgoi partneriaethau diystyr; yn hytrach rhaid iddynt geisio rhannu eu hadnoddau, eu hathrawon a'u dysgwyr mewn ffordd wirioneddol. Mae partneriaeth Prifysgol Gymunedol y Cymoedd yn gwneud hynny'n union drwy ddyfeisio cyrsiau dychmygus, llunio strategaethau asesu gwahanol, a chroesawu pobl na fyddent fel arall wedi dechrau ymwneud â dysgu. Yn y llawlyfr hwn cynigir cyfres o egwyddorion a chanllawiau gwerthfawr. Maen nhw'n cynnig model o arfer da ac yn atgoffa pawb yn y maes wrth hyrwyddo ein gwerthoedd addysgol craidd: dysgu ar gyfer bywyd, dysgu ar gyfer gwaith, dysgu ar gyfer pawb. ”

**Yr Athro Peter Bush** - Cyfarwyddwr Y Brifysgol Agored yng Nghymru

**Yr Athro James Lusty** - Prifweithredwr Coleg Prifysgol Cymru Casnewydd

**Mr Paul Nagle** - Rheolwr Teleganolfan ac Ysgol Fusnes Porth

**Syr Adrian Webb** - Is-Ganghellor Prifysgol Morgannwg

**Yr Athro Robin Williams** - Is-Ganghellor Prifysgol Cymru Abertawe

## Partneriaeth Prifysgol Gymunedol y Cymoedd

# Anelu'n Uchel

### Ansawdd mewn Dysg Cymunedol - Canllawiau i Bartneriaid

Mae Partneriaeth Prifysgol Gymunedol y Cymoedd yn cefnogi datblygiad diwylliant Dysgu Gydol Oes ac mae wedi ymroi i wella ansawdd y dysgu a'r addysgu'n gyson er mwyn i fwy o bobl allu cyfranogi. Ei hamcan bob amser yw codi statws, gwella ansawdd a gwella'r modd y darperir adnoddau ar gyfer dysgu yn y gymuned. Mae'r Bartneriaeth yn cydnabod amrywioldeb y ddarpariaeth dysg cymunedol ac mae'n deall na fydd yr un adnoddau ar gael i bob un o'n partneriaid. Bydd y bartneriaeth yn gweithio ar lefel strategol i wneud y gorau o adnoddau ar gyfer dysg cymunedol o ansawdd uchel ar hyd a lled ardal Gorllewin Cymru a'r Cymoedd.

Cafodd y Canllawiau hyn eu datblygu drwy broses gydweithredol a oedd yn cynnwys cynrychiolwyr o sefydliadau y mae'n gweithio mewn partneriaeth â hwy. Mae'n seiliedig ar, ac yn ceisio datblygu y gwerthoedd a'r ethos a ddisgrifiwyd yn Natganiad y Bartneriaeth o Fwriad. Gobeithir y bydd y canllawiau hyn yn cyfrannu at y broses o wella ansawdd. Nid datganiad cyflawn mohono a byddem yn croesawu enghreifftiau pellach o arfer dda y dylid eu cynnwys.

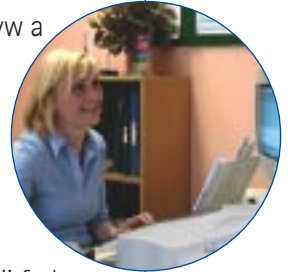
### Disgwylir i bob sefydliad y mae PGC yn gweithio mewn partneriaeth ag ef amcanu at:

- ➔ Cynnal ethos ar y cyd
- ➔ Datblygu dull cyffredin o weithredu'r cwricwlwm
- ➔ Sicrhau bod amrediad o gynhorthwy ar gael i ddysgwyr a thiwtoriaid
- ➔ Darparu canolfannau dysg hygyrch ag offer da



## Rydym ni o'r farn bod **Oedolion yn Dysgu Orau...**

- ➔ Pan eu bod yn gyfforddus ac mewn amgylchedd cyfeillgar
- ➔ Pan fo'r lleoliad yn un anffurfiol, nad yw'n fygythiol ac sy'n agos at adref (yn enwedig ar gyfer y cyswllt cyntaf)
- ➔ Pan fo'r amgylchedd a'r ddarpariaeth yn addas at bob rhyw a chefnidir diwylliannol
- ➔ Pan gaiff eu profiad ei werthfawrogi
- ➔ Pan eu bod yn eu cymell eu hunain
- ➔ Pan fo'r hyn y maent yn ei ddysgu'n ddefnyddiol i'w bywydau
- ➔ Pan fo'r cwricwlwm wedi cael ei lunio drwy drafodaeth, a'i fod yn berthnasol i anghenion dynodedig
- ➔ Pan fo proses ddwyffordd yn bodoli – trefnu dysg, cynnwys yn ogystal ag arddull ar y cyd
- ➔ Pan fo gan y tiwtor barch at y dysgwr a'r dysgwr at y tiwtor
- ➔ Pan fo cydymweithio da rhwng y tiwtor a dysgwyr a phan anogir cyfraniadau
- ➔ Pan fo'r tiwtor yn ysbrydoli'r dysgwr
- ➔ Pan fo'r broses ddysgu ac asesu'n rhoi her ac yn ennyn hyder
- ➔ Pan gânt eu hannog a'u cynorthwyo i lwyddo ac i wneud cynnydd
- ➔ Pan gaiff eu dewisiadau eu cynnal gan fynediad parhaol at wybodaeth a chyghorion



## Ethos

Mae Partneriaeth PGC yn ymrwymedig i hybu diwylliant dysg democrataidd a chynhwysol yn seiliedig ar

- ➔ cydweithredu
- ➔ parch at ei gilydd gan ddysgwyr a thiwtoriaid
- ➔ goddefgarwch a dealltwriaeth o wahaniaeth ac amrywioldeb diwylliannol
- ➔ hybu cyrhaeddiad
- ➔ gwerthoedd yn gysylltiedig â chydaddoldeb a chyfiawnder cymdeithasol

Rydym yn cydnabod pwysigrwydd dysgu fel profiad cymdeithasol ac ar y cyd ac felly'n rhannu ymroddiad i hybu amgylcheddau dysg sy'n hybu dysgwyr i werthfawrogi a chynorthwyo ei gilydd. Bydd y cynhorthwy hwn yn cynnwys anghenion 'academaidd' ac emosiynol fel ei gilydd. Mae'n arbennig o bwysig bod tiwtoriaid yn cydnabod y sgiliau a'r profiad y mae dysgwyr sy'n oedolion yn ei ddwyn i'r amgylchedd dysg a'r angen i 'ddechrau yn y lle mae'r dysgwyr'.

Bydd gan ganolfannau dysg o ansawdd strwythurau i sicrhau y gall dysgwyr gyfranogi o wneud penderfyniadau yn ddemocrataidd ar faterion megis amseru, cynnwys, arddull dysgu a gweithgareddau 'allgyrsiol'. Hefyd bydd yn bwysig datblygu mecanweithiau sy'n galluogi dysgwyr i ddal darparwyr dysg yn gyfrifol am ansawdd y profiad dysgu. Bydd bod yn berchen ar y broses ddysgu o bwys mawr i'r rheiny a eithriwyd o ddysg yn y gorffennol.

Rydym am greu amgylcheddau dysg **o ansawdd** sy'n

- ➔ Hygyrch
- ➔ Cyfeillgar
- ➔ Cyfforddus
- ➔ Ysgogol

Rydym yn disgwyl i leoliadau ar gyfer dysgu fod yn hygyrch i bawb a hefyd, ble bynnag fo hynny'n bosib, yng nghanol cymunedau



ac yn hawdd i'w gweld. Byddant hefyd yn hygyrch yn yr ystyr eu bod yn groesawgar ac yn hawdd mynd atynt. Bydd hyn yn golygu arwyddion clir, trefniadau croesawgar mewn derbynfeydd a gwybodaeth hawdd ei chymhathu ynghylch cyfleoedd dysgu.

Mae croesi'r trothwy i amgylchedd anghyfarwydd yn gam mawr i unrhyw un sy'n dychwelyd i fyd dysgu. Bydd angen i bartneriaid fod â threfniadau i hwyluso'r cam hwnnw cymaint ag a ellir drwy gynnig cymorth addas. Gallai hyn olygu rhoi manylion y bobl y dylid cysylltu â hwy yn y ganolfan mewn deunydd cyhoeddusrwydd ac ymgymryd â gwaith allanol ymysg grwpiau lleol.

Bydd amryw ffactorau'n penderfynu pa un a yw dysgwr newydd yn teimlo bod lleoliad yn gyfforddus ai peidio. Mae'r rhain yn cynnwys materion megis ansawdd yr amgylchoedd corfforol gan gynnwys addurniadau, dodrefn ac offer. Gall lluniau a phosteri, gan gynnwys ymadroddion, gyfrannu at ansawdd yr amgylchedd. Bydd yr awyrgylch hwnnw lawn cyn bwysiced. I lawer, bydd anffurfioldeb yn hollbwysig. I eraill, bydd cydnabyddiaeth o'u hanghenion penodol o ran diwylliant neu eu rhyw yn hanfodol. Mae hefyd yn ddymunol bod canolfannau'n darparu amrywiaeth o leoedd fel y gellir diwallu anghenion gwahanol. Bydd preifatrwydd ar gyfer cynghori a rhywfaint o ddarpariaeth ar gyfer menywod yn unig yn hanfodol. Bydd darparu ardal gymdeithasu a pharatoi lluniaeth yn cynorthwyo i greu awyrgylch mwy cyffredin.



Rydym yn ceisio cynnig arddull dysgu ac asesu sy'n gefnogol ac yn gydweithredol. Bydd yn bwysig mabwysiadu dulliau dysgu ac addysgu sy'n cael gwared â dirnadaethau negyddol blaenorol yn gysylltiedig â dysgu. Rydym am gydnabod yr amrywioldeb a'r cyfoeth o ran sgiliau a phrofiad y mae oedolion yn ei ddwyn i'r amgylchedd dysg. Caiff pob dysgwr ei werthfawrogi a'i annog i gyfranogi'n llawn o'r broses ddysgu. Gall yr arfer o drafod rheolau sylfaenol ar ddechrau sesiwn neu gwrs gynorthwyo i sicrhau awyrgylch cydweithredol ble gall bob dysgwr leisio barn.



Mae dysg anffurfiol a darpariaeth cyrsiau nas achredir yn ddelfrydol i fagu hyder a datblygu sgiliau. Gall cyrraedd cerrig milltir a osodwyd neu a drefnwyd gyda'r dysgwyr gael effaith gadarnhaol ar hyder. Mae'n bwysig bod cyngor ar gael i gynorthwyo dysgwyr i wneud dewisiadau addas a bod y systemau achredu'n rhoi pwyslais ar gyrraedd yn hytrach na methiant. Mae ffyrdd arloesol o achredu cyrraedd yn cynnwys

- ➔ Defnyddio portffolios grŵp fel tystiolaeth o ddysgu (AABO, PCA)
- ➔ Achredu ar sawl lefel sy'n cynnig achrediad OCN i 'ategu' credydau lefel AU

## Cwricwlwm

Mae Partneriaeth Prifysgol Gymunedol y Cymoedd yn ymrwymedig i ddarparu rhaglenni dysg arloesol a strwythurau cynghori cynhaliol i dargedu'r rhai sydd wedi eu heithrio ar hyn o bryd ac i gynnal adfywiad diwylliannol, cymdeithasol ac economaidd cymunedau Gorllewin Cymru a'r Cymoedd. Mae Cwricwlwm o ansawdd yn adlewyrchu gwerthoedd y bartneriaeth ac yn magu ymwybyddiaeth feirniadol a dinasyddiaeth ddemocrataidd. Disgwylw'n y bydd amrediad o ddysg ar gael mewn cymunedau fel y gall dysgwyr fynd rhagddynt o ddysg anffurfiol i lefel gradd yn ôl yr hyn sy'n briodol i'w anghenion.

Mae'r Bartneriaeth yn disgwyl i'r cwricwlwm gynorthwyo datblygiad personol a datblygiad y gymuned fel ei gilydd, fel ei fod yn **hyblyg ac yn berthnasol i anghenion dysgwyr**. Bydd angen hefyd i gwricwla fod yn briodol i bobl o bob oedran a diwylliant. Bydd hyn yn golygu proses o drafod rhwng canolfannau/darparwyr a dysgwyr. Mae hyn yn golygu 'dechrau yn y lle y mae'r dysgwyr' a thrafod â dysgwyr er mwyn adnabod eu hanghenion a'u disgwyliaid. Gallai hyn fod yn brofiad anghyfarwydd i rai oedolion sy'n ailafael mewn dysg am y tro cyntaf ers eu dyddiau ysgol. Bydd gan rai dysgwyr nodau dysgu clir a phenodol; bydd amcanion eraill



yn fwy cyffredinol, megis cael amser iddyn nhw eu hunain, oddi wrth gyfrifoldebau gofal. Bydd llawer un yn cyfyngu ei ddewis i'r hyn y mae'n ei ystyried sydd ar gael, yn seiliedig ar farn ystrydebol am addysg oedolion neu ar brofiadau cyfeillion neu berthnasau.

Nid yw'r broses o **drafod y cwricwlwm ar y cyd** o anghenraid yn golygu darparu'r hyn y ofynnir amdano. Fe ddylai fod yn broses o ystyried y dewisiadau posib, ehangu dewisiadau a chysylltu dysg â'r materion sy'n wynebu'r gymuned leol.

Mae'r broses hon yn amlwg yn her i ganolfannau/darparwyr a dysgwyr. Bydd y disgwyliadau'n cael eu codi ac felly fydd angen am onestrwydd ac eglurdeb yn gysylltiedig â'r cyfyngiadau a allai fod yn berthnasol megis a oes tiwtoriaid ar gael neu ariannu, neu angen am leiafswm o ran niferoedd mewn grŵp. Efallai y bydd angen i ddysgwyr drafod ymysg ei gilydd i sicrhau bod niferoedd digonol ar gael ar gyfer testun sy'n well ganddynt. Bydd hyn yn golygu bod dysgwyr yn cyfaddawdu â'i gilydd a hyderu y cânt eu dewis cyntaf rywbyrd yn y dyfodol. Mae'r broses drafod yn brofiad dysgu ynddo'i hun a dyma'r cam cyntaf mewn democratiaeth dysgwyr. Bydd cyfranogwyr yn ymarfer ac yn ennill sgiliau trosglwyddadwy. Bydd hi'n bwysig datblygu **mecanweithiau i adolygu'r cwricwlwm** a chynllunio ar gyfer darpariaeth yn y dyfodol, i gynnwys dysgwyr a darparwyr.



Bydd hi'n bwysig bod dulliau dysgu, cynnwys y cwricwlwm a deunyddiau'r cwricwlwm yn adlewyrchu ac yn **hybu cydraddoldeb cyfleoedd ac amrywioldeb diwylliannol**. Disgwyliwn i'r cwricwlwm gael gwared ag ystrydebau, cyflwyno modelau rolau o wahanol ddiwylliannau a dathlu amrywioldeb diwylliannol. Mae angen i systemau fod yn eu lle er mwyn i diwtoriaid a rheolwyr wirio deunyddiau o ran materion cyfleoedd cyfartal ac asesu priodoldeb strategaethau ar gyfer dysgu, addysgu a'r cwricwlwm.

Disgwyliwn i ddysgwyr allu datblygu, gyda chyngor ac arweiniad priodol, o ddysgu agored i lefel AU naill ai o fewn y gymuned neu ar y campws. Mae angen darparu gwybodaeth ar yr amrediad ehangaf

posib o ddewisiadau gan gynnwys gwaith, gwaith gwirfoddol neu weithredu cymunedol.

### Mae amgylchedd dysg o ansawdd yn un

- ➔ Ble mae'r arddull dysgu ac addysgu'n gydymweithiol ac wedi ei gyfeirio tuag at fagu hunanhyder y dysgwyr
- ➔ Ble defnyddir asesu i fagu hyder drwy bwysleisio ar gyrhaeddiad dysgwr yn hytrach na gwendidau
- ➔ Ble caiff darpariaeth ei chynllunio yng nghyd-destun nodau'r dysgwyr a llwybrau cynnydd – rhai fertigol a llorweddol fel ei gilydd
- ➔ Ble mae dysg yn hybu cyfleoedd cyfartal ac yn annog perthynas dda rhwng pobl o wahanol oedrannau a hiliau
- ➔ Ble dethlir cyrhaeddiad dysgwyr

Bydd y Bartneriaeth PGC yn gweithio ar lefel strategol i ddatblygu systemau i gynnal y gwaith hwn.

## Cymorth i Ddysgwyr

Bydd Partneriaeth Prifysgol Gymunedol y Cymoedd yn gweithio ar lefel strategol i wella gallu partneriaid unigol i ddarparu amrediad o wasanaethau cynorthwyol o ansawdd ar gyfer dysgwyr yn eu canolfannau. Bydd y rhain yn cynnwys:

**Llawlyfr y Dysgwr** sy'n glir ac yn gynhwysfawr.

**Tiwtoriaid** a ddenir ar sail eu hymroddiad i werthoedd dysgu yn y gymuned ac ethos y Bartneriaeth yn ogystal â'u cymwysterau academaidd. Byddant:

- ➔ yn ymwybodol o ffordd o ffyw dysgwyr, y cyfyngiadau sydd arnynt, eu cyfrifoldebau teuluol a'u rhwymedigaethau
- ➔ gyfforddus wrth fynd o gwmpas dysgu ac addysgu mewn ffordd dysgwr-ganolog
- ➔ yn gallu sicrhau cydbwysedd rhwng yr angen i fagu hyder y dysgwyr a'r angen i osod her iddynt a'u hymestyn



**Cyngor a chanllawiau** cyfredol a diduedd yn ymwneud â phob agwedd ar addysg a chynnydd ar gyfer dysgu yn y gymuned. Fe ddylai fod ar gael cyn cofrestru dysgwyr ar gyrsiau er mwyn cynnal dadansoddiad o anghenion dysgwyr ac yn rheolaidd i hwyluso cynnydd a datblygiad dysgwyr.

**Gwybodaeth gynhwysfawr am gyfleoedd dysgu** a llwybrau cynnydd ar gael yn electronig neu ar ffurf copi caled.

**Cymorth gyda sgiliau hanfodol** a ddarperir mewn ffordd hyblyg.

**Cymorth gyda sgiliau astudio** a gynigir naill ai fel rhan annatod o gyrsiau neu fel darpariaeth ar wahân, wedi'i thrafod ar y cyd er mwyn diwallu anghenion pob grŵp.

**Adnoddau llyfrgell** cynhwysfawr o ansawdd i gynorthwyo dysgu a ble y bo hynny'n bosib cysylltiadau ar-lein â llyfrgelloedd Prifysgolion. Mae hefyd yn bwysig creu cysylltiadau â llyfrgelloedd lleol. Gellid gwneud trefniadau i gludo dysgwyr i lyfrgell eu Prifysgol leol. Fe ddylid sicrhau bod dysgwyr yn ymwybodol o'r holl adnoddau sydd ar gael.



**Adnoddau TGCh** a chymorth yn gysylltiedig â sut i gyrchu at y rhyngwrwd ar gyfer dysg ac ymchwil, gyda deunyddiau dysgu arloesol yn eu lle i ategu'r ddarpariaeth. Gellid datblygu cysylltiadau cyfathrebu rhwng partneriaid i ddatblygu amgylchedd dysg rhithwir gyda chyfleoedd ar gyfer cynadledda grŵp, ystafelloedd sgwrsio a.y.b.

**Gweithgareddau hyrwyddo** sy'n gyfeillgar ac yn anffurfiol, gyda mentrau cynorthwyol megis sesiynau rhagflas. Yn ogystal, deunyddiau marchnata a gwybodaeth sy'n sensitif i faterion amrywioldeb ac sy'n cyflwyno delweddau cadarnhaol o fywyd a gwaith yn ein cymdeithas amlhiliol.

**Rhwydwaith dysgwyr** sy'n amcanu at:

- ➔ annog dysgwyr i gynorthwyo'i gilydd
- ➔ datblygu strwythurau mentora
- ➔ adolygu'r cwricwlwm a chynllunio ar gyfer darpariaeth yn y dyfodol



- ➔ gwerthuso cynnwys cyrsiau, y modd y'u cyflwynir ac arddull darparu
- ➔ datblygu systemau
- ➔ trefnu gweithgareddau cymdeithasol a diwylliannol o fewn y ganolfan a thu hwnt
- ➔ cychwyn datblygiad y gymuned

Darpariaeth **gofal plant** ochr yn ochr â'r dysgu, wedi'i threfnu mewn partneriaeth â darparwr gofal plant neu ddull cyfannol, teuluol o ddysgu, sy'n cynnwys meithrinfa a darpariaeth ar ôl ysgol.

Systemau i sicrhau bod Dysgwyr yn llwyr ymwybodol o **ostyngiadau mewn ffioedd** a chymorth ariannol arall.

Dewisiadau a hysbysebiri yn effeithiol o ran **cymorth gyda chostau teithio** a mentrau cludo cymunedol. Os yw partneriaid yn ceisio nawdd allanol fe'u cynghorir i gynnwys cyllideb ar gyfer y gost o gludo dysgwyr, yn enwedig rhai â phroblemau mudoledd.

Gwasanaethau ac adnoddau i ddiwallu **anghenion amrywiol pobl dan anabledd**. Bydd hyn yn cynnwys sicrhau mynediad corfforol ar gyfer defnyddwyr cadeiriau olwyn ynghyd â thoiledau ag offer addas. Bydd o gymorth i gael cysylltiadau â mudiadau arbenigol megis RNIB, RNID a'r Ymddiriedolaeth SHAW er mwyn cael yr wybodaeth ddiweddaraf am wasanaethau a chyfleusterau sydd ar gael. Fe ddylid gwneud defnydd llawn o'r cymorth ychwanegol i ddysgwyr, megis ELWa ar gyfer cyrsiau Addysg Bellach. Bydd gwybodaeth am adnoddau y gellir eu cael drwy gronfeydd Mynediad neu Galedi ar gael gan Swyddogion Anabledd y Brifysgol. Yn ddelfrydol bydd Partneriaid yn gallu cynnig meddalwedd arbennig ar gyfer pobl â nam ar eu golwg a dolenni i gynorthwyo'r rheiny â nam ar eu clyw. Unwaith y bydd yr adnoddau hyn ar gael bydd angen eu gwneud yn hysbys i grwpiau a mudiadau anabledd. Fe ddylid gwneud trefniadau hefyd gyda mudiadau arbenigol er mwyn darparu cyngor a chymorth lles cysylltiedig.

**Dull gwybodus o fynd ati i gynllunio'r cwricwlwm ac o gyflwyno dysg** sy'n cydnabod bod y ddarpariaeth dysgu i oedolion yn draddodiadol wedi canolbwyntio ar ddiwylliant gwyn/dosbarth canol



a'i bod yn amcanu'n gadarnhaol at gynnig dysg sy'n torri tir newydd – cyfleoedd dysgu newydd sy'n adlewyrchu realiti cymdeithasol, diwylliannol, economaidd a domestig pobl yn ein cymunedau.

Systemau a phrosesau symlach i leihau'r rhwystrau a achosir gan **weithdrefnau biwrocraidaidd** cymaint ag a ellir megis y rhai y mae a wnelo â chofrestru ac asesu, gyda chyngor a chynorthwyo personoledig.

## Cymorth i Diwtoriaid / Gweithwyr Datblygu

Mae Partneriaeth Prifysgol Cymunedol y Cymoedd yn cydnabod pwysigrwydd a gwerth **tiwtoriaid medrus ac ymroddedig** ar gyfer y broses cynorthwyo dysgwyr. Bydd y bartneriaeth yn ceisio nawdd i ddatblygu Rhaglen Datblygiad Proffesiynol Parhaus ar gyfer Tiwtoriaid Cymunedol a fydd yn cynorthwyo partneriaid i ddarparu:



- Hyfforddiant cychwynnol, mentora a chymorth o ran datblygiad personol
- Hyfforddiant sgiliau mewn defnyddio TG a'r rhyngwrwd wrth ddysgu ac addysgu
- Hyfforddiant sgiliau ym meysydd cymorth i anghenion arbennig ac i adnabod a diwallu anghenion o ran sgiliau hanfodol a sgiliau astudio
- Hyfforddiant mewn materion yn ymwneud â chyfleoedd cyfartal ac ymwybyddiaeth o ddiwylliant, hiliau ac anabledd
- Hyfforddiant mewn dulliau dysgu a datblygu'r cwricwlwm sy'n rhoi'r dysgwr yn gyntaf

Bydd y rhaglen hon hefyd yn galluogi'r Bartneriaeth i sefydlu

### **Rhwydwaith Tiwtoriaid Cymunedol i**

- Annog yr arfer o gyfnewid gwybodaeth ac arfer dda arall
- Galluogi tiwtoriaid i adnabod anghenion o ran datblygiad a galluoedd
- Gynorthwyo datblygiad wefan tiwtoriaid

## Adnoddau Corfforol

Disgwylia Partneriaeth Prifysgol Gymunedol y Cymoedd i bartneriaid ddarparu adnoddau o ansawdd ar gyfer dysg cymunedol gan gynnwys:

**canolfannau dysg wedi'u lleoli ym mherfeddion y gymuned** sydd

- ➔ yn hawdd iawn i'w gweld
- ➔ yn gyfarwydd i ddysgwyr posib
- ➔ yn hygyrch
- ➔ yn ddeniadol
- ➔ yn groesawgar o ran ymddangosiad.

**arwyddion clir** sy'n amlwg y tu allan a'r tu mewn i'r adeilad. Bydd arwyddion y tu allan ar yr adeiladau ac yn yr ardal o'i amgylch yn gwneud y ganolfan yn haws i'w hadnabod gan ddysgwyr ac yn haws mynd ati. Bydd arwyddion clir yn esbonio'r cyfleoedd dysgu a'r adnoddau sydd ar gael.

**croeso cynnes ac anffurfiol.** Mae'n bwysig bod pobl sy'n galw yn y ganolfan am y tro cyntaf yn cael eu derbyn gan berson cyfeillgar cyn gynted ag yr ânt i mewn i'r adeilad – mae cyffyrddiad personol yn amhrisiadwy. Mae planhigion, posterï a lluniau oll yn cyfrannu at awyrgylch croesawgar.

**digon o le a chyfleusterau** i ddiwallu anghenion amrywiol dysgwyr ac aelodau o staff. Yn ychwanegol at le dysgu a lle i swyddfeydd bydd darpariaeth o ansawdd yn cynnwys:

- ➔ esgynfeydd, canllawiau neu gadair godi
- ➔ toiledau ar gyfer pobl ag anabledau mor agos â phosib at yr ardaloedd dysgu
- ➔ meithrinfa
- ➔ ardal wybodaeth/llyfrgell i'r gymuned gyda mynediad i'r rhyngwrwyd
- ➔ ystafell TGCh
- ➔ lle preifat ar gyfer cyfweiliadau cynghori
- ➔ ystorfa



- ➔ peiriant llungopïo at ddefnydd dysgwyr ac aelodau o staff
- ➔ cegin/ardal luniaeth gydag ystafell gymdeithasu

**offer o ansawdd ar gyfer dysgu ac addysgu** i gynyddu'r potensial ar gyfer dysgu i'r eithaf gan gynnwys:

- ➔ ystafell TGCh gyda CPon, mynediad i'r rhyngrwyd a'r meddalwedd diweddaraf
- ➔ uwchdaflunydd
- ➔ taflunydd data
- ➔ Teledu/Peiriant fideo
- ➔ Peiriant chwarae casetiau
- ➔ Siartiau troi drosodd/bwrdd gwyn
- ➔ eitemau sylfaenol heb fod yn ddrud ar gyfer rhai ag anghenion arbennig megis pennau â 'charn triongl' ar gyfer pobl â chrud y cymalau

**digon o le parcio** ar gyfer dysgwyr ac aelodau o staff.

**safonau lechyd a Diogelwch uchel** a chydymffurfiaeth â'r holl reoliadau perthnasol. Bydd Canolfannau o ansawdd wedi'u hawyru'n dda a bydd golau da yno. Bydd tiwtoriaid a dysgwyr wedi cael eu gwneud yn ymwybodol o weithdrefnau iechyd a diogelwch gan gynnwys trefniadau gwagio mewn achos tân.





## Partneriaeth Prifysgol Gymunedol y Cymoedd

# Datganiad Cenhadaeth

### Rydym yn cadarnhau ein hymrwymiad i:

- i** ddyfeisio strategaethau addysg uwch a fydd yn ein cynorthwyo i fynd i'r afael â materion yn ymwneud ag eithrio ac amddifadiad gan gefnogi adfywio diwylliannol, cymdeithasol ac economaidd cymunedau ardal Gorllewin Cymru a'r Cymoedd
- ii** darparu rhaglenni dysgu arloesol a strwythurau cyfarwyddo cefnogol i dargedu'r rhai sy'n cael eu heithrio ar hyn o bryd a lledaenu a chynyddu mynediad i ddysgu gan unigolion a grwpiau na fuont yn cymryd rhan cyn hyn.
- iii** cefnogi dilyniant i addysg uwch drwy ddatblygu cyfleoedd dysgu wedi'u seilio ar y diffiniad ehangaf o ddysgu gydol oes – dysgu anffurfiol, rhaglenni heb eu hachredu ac wedi'u hachredu
- iv** dod i gytundeb ar gydnabod cyflawniadau a chredydau ein gilydd
- v** adnabod a hyrwyddo modelau o arfer da sy'n pwysleisio dysgu ar y cyd a myfyriwr-ganolog wedi'u seilio yn y gymuned a lledaenu ein profiadau o bartneriaeth mewn dysgu wedi'i seilio ar y gymuned
- vi** datblygu strwythurau a fydd yn rhoi cyfleoedd i ddysgwyr a chymunedau gymryd rhan fel partneriaid cydradd, i drafod cwricwlwm sy'n addas i'w hanghenion ac i ddylanwadu ar ddatblygu rhaglenni dysgu a gwasanaethau cefnogi addas
- vii** rhoi statws cyfartal a pharch i'r holl gynrychiolwyr o fewn y bartneriaeth a chydabod pwysigrwydd grwpiau cymunedol nad ydynt wedi'u cynrychioli'n uniongyrchol
- viii** cefnogi rhagoriaeth mewn ymchwil i ddysgu a chymunedau, er mwyn cyfrannu at ddatblygiadau partneriaeth
- ix** gwneud y defnydd gorau posib o adnoddau priodol ar draws y bartneriaeth, drwy strategaethau fel ceisiadau ar y cyd am gyllid, i ddatblygu rhaglenni dysgu integredig ac arloesol
- x** sicrhau bod yr holl bartneriaid yn cyfathrebu â'i gilydd ac yn parchu gweithgareddau ei gilydd i gynyddu'r ymwneud ar draws y bartneriaeth gymaint â phosib
- xi** sicrhau bod holl weithgareddau'r bartneriaeth yn glynu at egwyddorion cyfleoedd cyfartal